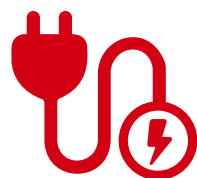
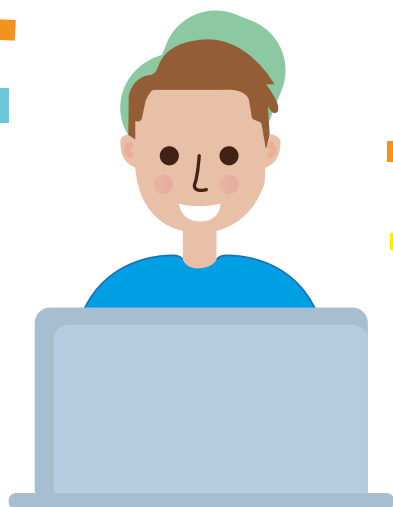


Pour la mise en route, suivez le guide !



Il est impératif d'effectuer le premier démarrage avec le PC branché sur le secteur afin d'éviter que celui-ci ne s'éteigne pendant l'installation.



Identifiez vous et créez votre mot de passe

Lors du 1^{er} démarrage, il vous est demandé de personnaliser le PC.

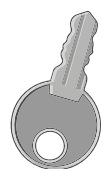
Suivez les étapes :

Étape 1 : Personnalisation

- **Donnez un nom** à l'ordinateur.
- **Choisissez un identifiant** (prénom, nom, en minuscule, sans accent et avec le tiret du « 6 » pour les prénoms et noms composés).
- **Définissez un mot de passe** (utiliser un mot de passe avec + de 8 caractères, lettres, chiffres, majuscules, ponctuations).



Le mot de passe est obligatoire. Il est personnel et vous protège, il ne peut pas être récupéré par la cellule d'assistance. Vous pouvez utiliser les mêmes que pour Educonnect



- **Confirmez votre mot de passe**
- **Créez des questions de sécurité** (minimum 3)

Une fenêtre «*Nous préparons votre système*» s'ouvre. Cette opération peut durer plusieurs minutes.

- A la fin, **redémarrez votre PC.**

Étape 2 : Connexion à l'ENT @ucollege84

- **Ouvrez un navigateur internet** (Edge, Firefox ou Chrome) avec un double clic.

- **Tapez l'adresse de l'ENT** <https://www.aucollege84.vaucluse.fr/> dans la barre d'adresse.

- **Cliquez sur « les portails ENT des collègues »**, pour trouver le site de votre collège et **vous enregistrer** sur votre ENT.

- **Tapez sur « se connecter »** en haut à droite, une fois la page d'accueil de l'ENT de votre collège ouverte. Puis, sur la page suivante, sélectionnez votre statut (Parents et élèves, Enseignants et personnel de l'Education Nationale, Invités et personnes hors éducation) et **validez**.

- **Saisissez** votre identifiant et votre mot de passe Educonnect.



Si vous ne connaissez pas encore votre identifiant EduConnect. (compte unique de suivi et d'accompagnement, géré par l'Académie), adressez-vous directement à l'établissement.

- **Lisez la charte d'utilisation** qui apparaît, puis cochez la case en bas à droite «*j'ai lu et j'accepte les conditions ci-dessus*» et cliquez sur «**valider**».

- **Complétez** les différentes rubriques et cliquez sur «**enregistrer mes informations**» : aucun caractère obligatoire. Vous arriverez sur votre page d'accueil.



L'utilisation du PC se fait sous la responsabilité de l'équipe éducative dans l'enceinte du collège et des parents au domicile.

Il est fortement préconisé d'installer un contrôle parental pour l'utilisation en dehors du collège. Vous trouverez la marche à suivre sur le site de votre fournisseur d'accès Internet.

Bienvenue !



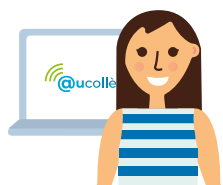
Vous pouvez désormais naviguer sur l'Espace Numérique de Travail (ENT) de votre collège.



Guide pratique de mise en service et d'utilisation de votre ordinateur portable

Le guide pratique de mise en service et d'utilisation de votre ordinateur portable au collège

Le Conseil départemental de Vaucluse vous a remis un PC hybride et ses accessoires pour vous accompagner tout au long de votre scolarité au collège.



Cet ordinateur vous donne un accès à des contenus riches et variés grâce au wifi et à l'Espace Numérique de Travail (ENT) appelé **@ucollège 84**. Il est accessible dans votre établissement mais également depuis chez vous.

■ Votre ordinateur vous offre :



■ Des outils personnalisés, adaptés à vos besoins.



■ Des échanges simplifiés avec la communauté éducative.



■ Une communication interactive avec l'équipe administrative de votre établissement.

■ Une centralisation des notes, devoirs, messages et agendas de votre collège.

■ Les principales fonctionnalités de votre ordinateur :

■ Une licence **Windows 10 Éducation**

- Des logiciels fournis pour :
- Créer des documents de bureau **Libre Office**
 - Naviguer sur Internet **Chrome, Edge et Firefox**
 - Lire des contenus multimédia **VLC**
 - Lire des PDF **Foxit Reader**
 - Compresser et archiver données et fichiers **7-zip**

■ Une protection contre les virus informatiques : **Antivirus Microsoft**



Pour un PC bien protégé, ne supprimez pas ce logiciel et laissez les mises à jour se terminer normalement.

■ Votre ordinateur est fourni avec :

■ Une housse

Légère, elle permet de glisser dans votre sac le PC, la souris et le chargeur après chaque utilisation.



Toujours transporter le PC en position fermée dans cette housse



■ Une batterie

D'une autonomie d'environ 12h. Pour une utilisation optimale toute la journée, rechargez-la la nuit.



Ne pas l'exposer à des températures élevées.

■ En cas de panne ou d'incident :

Signalez immédiatement tout problème relatif au PC, accessoires, et logiciels auprès du responsable désigné dans le collège.



Pensez-y ! Sauvegardez vos données pédagogiques importantes sur l'ENT et vos données personnelles sur un disque externe ou une clé USB. Elles peuvent être perdues si le disque dur est défectueux.

■ Où sont vos n° d'inventaire ou (et) de série ?

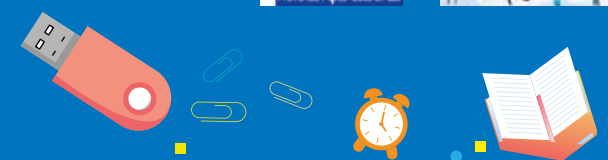
Ces infos apparaissent sur une étiquette placée au dos du PC portable. **Ne jamais l'enlever, elle permet d'identifier le matériel** en cas de recours au service après-vente. Ces numéros sont également indiqués sur votre convention de mise à disposition.

■ Présentation de votre ordinateur portable



1. Webcam
2. Microphones
3. Ecran 11.6"
4. Prise secteur
5. Port HDMI®
6. Port USB
7. Lecteur de carte MicroSD
8. Port USB Type-C
9. Port RJ-45
10. Webcam (en option)
11. Clavier
12. Pavé tactile
13. Emplacement câble de sécurité
14. Port USB
15. Prise casque/micro
16. Touche marche/arrêt
17. Emplacement pour Stylet (en option)
18. Cache Webcam

Le matériel des élèves inscrits dans les collèges situés en REP et REP+ (Réseau d'Éducation Prioritaire) est cofinancé par le Fonds Social Européen (FSE).



Ce guide est aussi disponible sur @ucollège84, votre Espace Numérique de Travail (ENT)



Département de Vaucluse • Direction de la communication • LB • Août 2021



www.vaucluse.fr
@departementdevaucluse